



BirdLife Suomi ry BirdLife Finland rf
Annankatu 29 A 16, 00100 HELSINKI
Puh. (09) 4135 3300, fax (09) 4135 3322
toimisto@birdlife.fi - www.birdlife.fi

Vastaanottaja:
Maa- ja metsätalousministeriö
PL 30, 00023 VALTIONEUVOSTO
kirjaamo@mmm.fi

Lausunto luonnoksesta MMM:n asetukseksi koskien metson, teeren, pyyn ja riekon metsästyksen kieltämistä metsästysvuonna 2021—2022 (Dnro VN/20181/2021)

BirdLife Suomi kiittää maa- ja metsätalousministeriötä lausuntopyynnöstä ja toteaa asian johdosta seuraavaa:

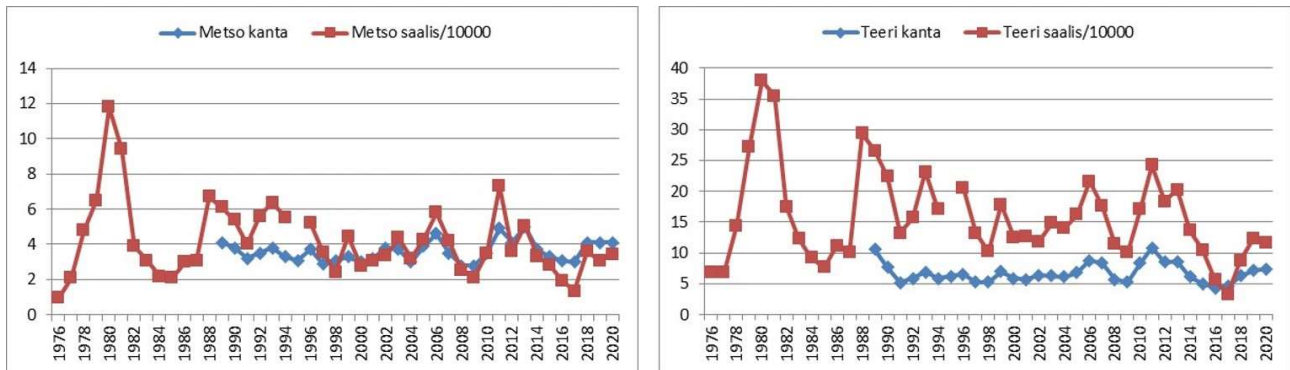
Kesä 2021 oli kanalintujen lisääntymiselle varsin suotuisa ja kannat pääosin kasvoivat edelliseen vuoteen verrattuna, ollen etenkin pohjoisessa Suomessa 2000-luvun keskiarvoa korkeampia. Edellisen, 2010-luvun alkuun sijoittuneen huipun tasolle kannat eivät silti nousseet ja kokonaisuutena kanalintukannat ovat edelleen pienet esimerkiksi 1970-luvun ja 1980-luvun alun huippuvuosiin verrattuna. Kanalintujen kannankehityksessä on myös suurta alueellista vaihtelua, ja monet heikon kannan alueet sekä alueelliset muutokset ovat jääneet luonnoksessa esitetyissä metsästysrajoituksissa huomioimatta.

Asetusluonnoksessa esitetään kanalinnuille viime vuosien tapaan poikkeuksellisen pitkiä metsästysaikoja: esimerkiksi teeren metsästysaika olisi nyt vuoden 2018 asetusmuutoksella sallitun maksimin pituinen noin puolella Suomen pinta-alasta. Vahvan kannan alueille esitetään jakson 1976—2017 maksimiin (52 päivää) verrattuna pääsääntöisesti yli kaksinkertaista (114 päivää) metsästysaikaa. Näin pitkät metsästysajat ovat ennen vuotta 2019 olleet 1960-luvulla, jolloin kanalintukannat olivat huomattavasti nykyistä suuremmat. Pidämme ministeriön esitystä metsästyksen kestävyuden vaarantavana ja esitämme ministeriölle metsästysaikojen huomattavaa lyhentämistä.

Erityisesti kiinnitämme huomiota talvimetsästyksen, mikä olisi asetusluonnoksen mukaan sallittu 22 päivän ajan tammikuussa suuressa osassa Suomea. Talvimetsästys kohdistuu nimenomaan populaatioille tärkeimpiin aikuisiin yksilöihin ja aiheuttaa lisäkuolleisuuden ohella linnuille niiden elinkierron vaikeimpana aikana myös tarpeetonta, talvesta selviytymistä vaikeuttavaa häiriötä. Talviaikaista metsästystä ei siksi pidä sallia missään olosuhteissa.

Kanalintujen metsästysaikoja viime vuosikymmeninä on vertailtu perusteellisemmin BirdLifen vuonna 2019 jättämässä lausunnossa: <https://tiedostot.birdlife.fi/pdf/birdlife-lausunto-kanalintujen-metsastys-2019.pdf>

Kanalintujen metsästyksen sääntely perustuu kattaviin laskentatietoihin. Metsästysaikoja määriteltäessä käytetty vertailujakso kattaa kuitenkin vain ajan, jolloin kanalintukannat ovat olleet keskimäärin hyvin alhaiset. Vaikka 1900-luvun lopun ja nykyiset riistakolmiolaskennat eivät keskenään ole täysin vertailukelpoiset, osoittavat muun muassa saalistilastot kantojen olleen vielä 1980-luvulla (huiput vuosikymmenen alussa ja lopussa) aivan toisella tasolla (Kuva 1).



Kuva: Metson ja teeren riistakolmiolaskentoihin perustuvat kannat ja metsästysaaliit.

Lajikohtaiset huomiot

METSO

Suomen metsokanta oli loppukesällä 2020 aavistuksen edellisten 10 vuoden ja 2000-luvun keskiarvoa suurempi, mutta ei noussut edellisen, vuosien 2011-2013, huipun lukemiin. Kanta oli vahva ja kannankehitys nouseva etenkin Lapissa, Kainuussa ja Pohjois-Karjalassa. Merkillepantavaa on sen sijaan, että metsokanta väheni viime vuodesta 18 % Pohjois-Pohjanmaalla, missä metsästyksellä oli edellisenä metsästysvuotena sallittu poikkeuksellisen pitkään: kolmen kuukauden ajan syys-joulukuussa ja 12 päivää tammikuussa. Etenkin alueen eteläosissa metso väheni paikoin rajusti.

Kaakkois-Suomeen esitetään metsolle perustellusti vain kuukauden metsästysaikaa, koska kannankehitys on viimeisinä vuosina ollut laskeva. Metso on silti taantunut myös muilla alueilla, joita asetusluonnoksessa ei ole samalla tavalla huomioitu. Keski-Suomessa metsokanta oli laskentojen perusteella 25 % edellisen 10 vuoden ja 2000-luvun keskiarvoa alhaisempi ja Pohjois-Hämeessä peräti 30 ja 36 % alhaisempi. Näillä alueilla myös kannan tiheys on selvästi pienempi kuin Kaakkois-Suomessa. Myös Etelä-Savon kanta on edelleen varsin alhainen (10 % alle edellisen 10 vuoden keskiarvon). Lisäksi Rannikko-Pohjanmaalla metsotiheys ollut 2010-luvun ajan erittäin alhainen ja riistakolmioiden määrä on pieni, joten nyt havaittuun kannan kasvuun liittyy huomattavaa epävarmuutta.

Metson metsästyksellä esitetään viime vuosista poiketen sallittavaksi myös Varsinais-Suomessa ja koko Uudenmaan maakunnassa. Vuonna 2020 Suomen Riistakeskus totesi metson metsästyksestä muistiossaan seuraavasti: *”Varsinais-Suomessa sekä Uudenmaan maakunnan länsiosassa riistakolmioverkosto on harvalukuinen, kanalinnuille soveltuvien elinympäristöjen määrässä on vaihtelua ja siten alueen lintutietoihin liittyy huomattavaa epävarmuutta. Varovaisuusperiaatteen sekä tarkastelujakson keskimääräistä alhaisemman kannantiheyden perusteella alueelle esitetään metson rauhoitusta.”*

Metsokanta on edelleen Uudenmaan länsi- ja eteläosissa hyvin alhainen. Myöskään Varsinais-Suomen alhaisen kannan pitkäaikaiskehitys ei ole kasvava, vaan kanta on hieman edellisen 10

vuoden keskiarvoa pienempi. Metson rauhoituksen jatkaminen on näillä alueilla yhä tarpeen jo edellisvuoden muistiossa esitetyn perusteiden.

Metsolle esitetään asetusluonnoksessa pääosin erittäin pitkiä metsästysaikoja. Tämä ei ole kannankehitystietojen valossa perusteltua. BirdLife katsoo, että:

- 1) Metson rauhoitusta Uudenmaan länsi- ja eteläosissa sekä Varsinais-Suomessa tulee jatkaa
- 2) Metsästysajan tulee olla korkeintaan 1 kk Kymenlaakson, Etelä-Karjalan, Etelä-Savon, Keski-Suomen, Pirkanmaan ja Pohjanmaan maakunnissa
- 3) Muualla Suomessa metsästysaika voi olla pääsääntöisesti enintään 2 kk. Yli kahden kuukauden metsästysajan säätäminen ei ole hyväksyttävää kuin erityisen vahvojen perusteiden kaikkein vahvimman kannan alueilla, jotka sijaitsevat Lapissa sekä Pohjois-Pohjanmaan, Kainuun ja Pohjois-Karjalan maakuntien itäisissä osissa
- 4) Urosmetsan talvimetsästystä ei pidä sallia missään päin Suomea

TEERI

Suomen teerikanta kasvoi kesällä 2021 selvästi edellisvuoteen nähden. Kanta on 2000-luvun keskiarvoa korkeampi, mutta ei nouse edellisen huippuvuoden 2011 tasolle.

Erityisen vahva ja selvästi pitkän ajan keskiarvoa korkeampi kanta on Pohjois-Pohjanmaalla, Kainuussa, Pohjois-Savossa ja Pohjois-Karjalassa sekä Itä-Lapissa, missä kannan tiheys on kuitenkin selvästi alhaisempi kuin eteläisemmissä maakunnissa.

Uudellamaalla ja Varsinais-Suomessa teeren tiheys on valtakunnallisesti hyvin pieni ja merkittävästi (45 ja 25 %) 2000-luvun keskiarvoa alhaisempi. Laskentatulosten mukaan Uudenmaan kanta myös jopa puolittui viime vuodesta. Näillä alueilla teeren metsästys on syytä kieltää kokonaan.

Teerikannan tila on erityisen heikko Pohjois-Hämeessä, missä tiheys on 28 % edellisen 10 vuoden ja 42 % 2000-luvun keskiarvoa alhaisempi. Myös Etelä-Savossa ja Kaakkois-Suomessa teerikanta on valtakunnallisesti pieni ja 2000-luvun keskiarvoa alhaisempi. Näillä alueilla teeren metsästyskauden pitää olla korkeintaan kuukauden mittainen.

Teerelle esitetään asetusluonnoksessa ennätyksellisen pitkiä metsästysaikoja niin, että käytännössä koko Suomen pohjoispuoliskossa lajia saisi metsästä syys-joulukuussa kolme kuukautta ja lisäksi tammikuussa 22 päivän ajan. Teerikannan heikkoa tilaa monissa eteläisen Suomen maakunnissa ei huomioida riittävästi. BirdLife ei pidä esitystä kestävästä metsästyksen mukaisena, vaan katsoo, että:

- 1) Teeri tulee rauhoittaa Uudellamaalla ja Varsinais-Suomessa
- 2) Metsästysajan tulee olla korkeintaan 1 kk Kymenlaakson, Etelä-Karjalan, Etelä-Savon ja Pirkanmaan maakunnissa
- 3) Muualla Suomessa metsästysaika voi olla pääsääntöisesti enintään 2 kk. Yli kahden kuukauden metsästysajan säätäminen ei ole hyväksyttävää kuin erityisen vahvojen perusteiden kaikkein vahvimman kannan alueilla
- 4) Urosteeren talvimetsästystä ei pidä sallia missään päin Suomea

PYY

Suomen pyykanta kasvoi kesällä 2021 edellisvuodesta nousten noin vuoden 2019 tasolle. Kanta oli kokonaisuutena hieman 2000-luvun keskiarvoa korkeampi.

Selvästi 2000-luvun keskiarvoa alhaisempi pyykanta on Kainuussa, Kaakkois-Suomessa ja etenkin Varsinais-Suomessa, missä kanta myös pieneni selvästi edellisvuodesta.

Lapissa pyyn tiheys on hyvin alhainen maakunnan lounaisimpia osia lukuun ottamatta.

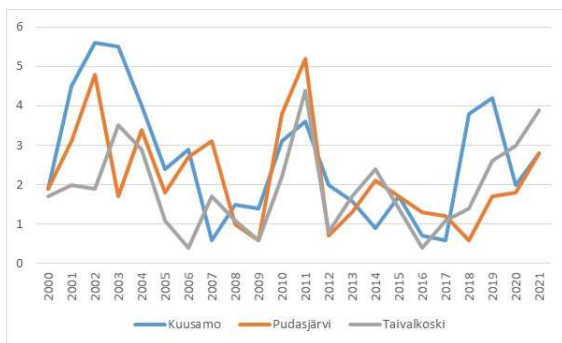
BirdLife katsoo, että:

- 1) Pyyn metsästysajan tulee olla korkeintaan 1 kk Kymenlaakson, Etelä-Karjalan ja Varsinais-Suomen maakunnissa sekä suurimmassa osassa Lappia
- 2) Muualla Suomessa metsästysaika voi olla pääsääntöisesti enintään 2 kk
- 3) Yli kahden kuukauden metsästysajan säätäminen ei ole hyväksyttävää missään osissa Suomea

RIEKKO

Riekkon metsästystä esitetään kiellettäväksi suuressa osassa Suomea. Kahden kuukauden metsästysaikaa esitetään Keski- ja Itä-Lappiin sekä Koillismaalle. Metsästyksen kieltäminen on kannan alhaisen tiheyden ja pitkäaikaisen laskevan kannankehityksen perusteella oikea ja varovaisuusperiaatteen mukainen ratkaisu. Lapissa ja Koillismaalla riekon kannankehitys on ollut muutaman viime vuoden ajan nouseva, mutta Lapin eteläpuolella riekkotiheydet ovat yhä varsin pienet.

Kuusamon, Pudasjärven ja Taivalkosken kunnissa riekon metsästysaika tulee yhä rajoittaa enintään kuukauden mittaiseksi. Näissä kunnissa riekon 2000-luvun kannankehitys on ollut laskeva, ja ajoittaisista huippuvuosista huolimatta lajin, joka vähenee väijäämättä myös ilmastonmuutoksen myötä, metsästyksessä on sen päälevinneysalueen etelärajoilla noudatettava suurta varovaisuutta.



Kuva: Riekon kannankehitys Kuusamon, Pudasjärven ja Taivalkosken kunnissa riistakolmiolaskentojen perusteella.

Riekkon metsästystä olisi lisäksi rajoitettava myös Ylä-Lapissa. Riekkokannat ovat olleet Ylä-Lapissa 2010-luvulla poikkeuksellisen heikot, ja vaikka kesän 2021 kanta onkin 14 vuoden laskentajaksolla hieman keskimääräistä korkeampi, osuu vertailujaksoon pääosin hyvin huonoja riekkovuosia, mikä on huomioitava aikasarjan tulkinnessa. Alhaisten kanalintukantojen johdosta esimerkiksi pääosin riekkoja ravinnokseen käyttävän äärimmäisen uhanalaisen tunturihaukan pesimäkanta on 2010-luvulla pienentynyt. Metsästyksen vaikutusta Ylä-Lapin riekkokantaan on vaikea arvioida, mutta pitkä metsästyskausi aiheuttaa huomattavan riskin yliverotukselle, minkä vuoksi myös talvista ansapyyntiä on varovaisuusperiaatteen mukaisesti rajoitettava.

KIIRUNA

Asetusluonnoksessa ei käsitellä lainkaan kiirunan metsästystä, mikä on Ylä-Lapissa sallittu ajalla 10.9.—31.3. Suomen kiirunakanta on pieni (keskikannaksi arvioidaan 7 000 paria) ja sen kehitys tunnetaan puutteellisesti. Kiiruna on Suomessa selkeimmin ilmastonmuutoksen uhkaamia lintulajeja, ja kannan hiipuminen lähitulevaisuudessa siksi varsin todennäköistä.

Varovaisuusperiaatteen mukaisesti kiirunan metsästystä pitää rajoittaa.

Pyydämme maa- ja metsätalousministeriötä ottamaan lausunnossa esittämämme huomioon ja muuttamaan asetusta sen mukaisesti.

Helsingissä 23.08.2021



Aki Arkiomaa
BirdLife Suomi ry
toiminnanjohtaja