

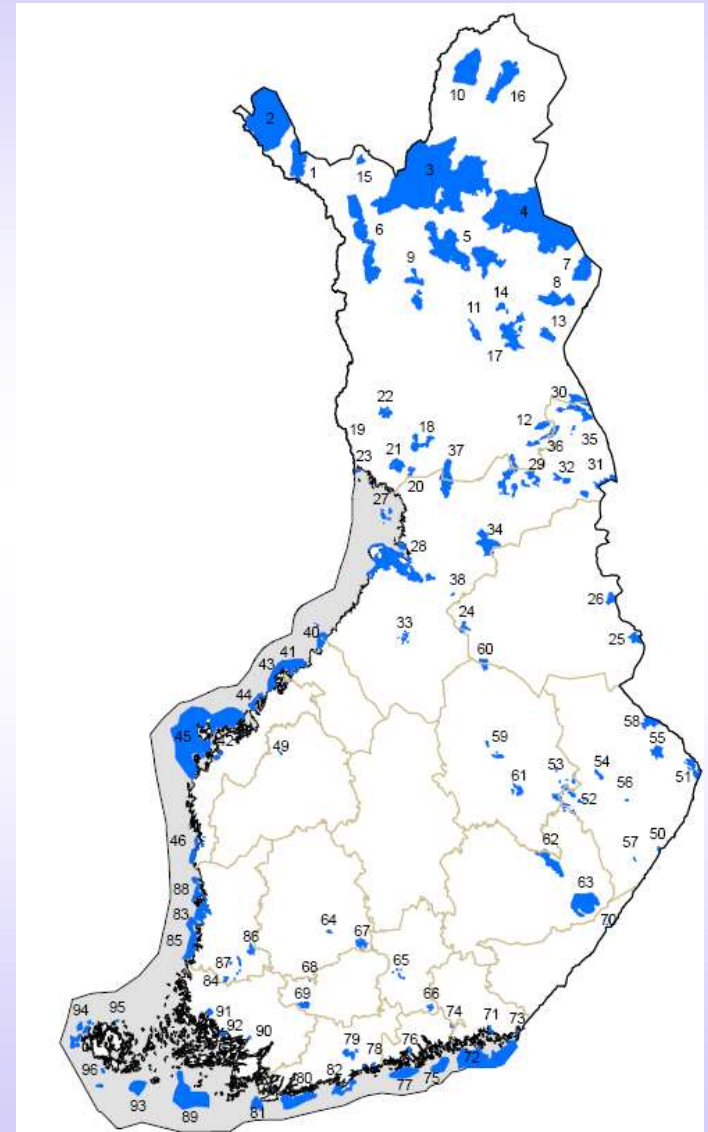
Kansainvälisesti tärkeiden lintualueiden seuranta ja IBA-verkoston päivitys



Kuva: Margus Ellermaa

IBA = Important Bird and Biodiversity Areas

- Maailmanlaajuinen arvokkaiden lintualueiden ja seurantakohteiden verkosto
- Suomessa 100 kohdetta, uusimpina valittu kolme mereistä IBA-aluetta v. 2016
- Valintaperusteena linnuston arvo kansainvälisestä näkökulmasta – pääosa alueista Pohjois-Suomessa ja saaristossa
- Alueiden linnuston seuranta on BirdLifen kansainvälinen velvoite



Mitä IBA-alueet ovat?

- Tietyn luonnonmaantieteellisen alueen linnustolle edustavia alueita (arktinen / boreaalinen vyöhyke)
- Tärkeitä lintujen levähdysalueita (1% maailman tai muuttoreitin populaatiosta)
- Tärkeitä pesimäalueita Euroopassa uhanalaisille tai Eurooppaan keskittyville lajille
- EU:ssa tärkeitä lintualueita: esim. merkittäviä lintudirektiivin liitteen I lajin pesimäalueita

IBA-laskentojen tavoitteet

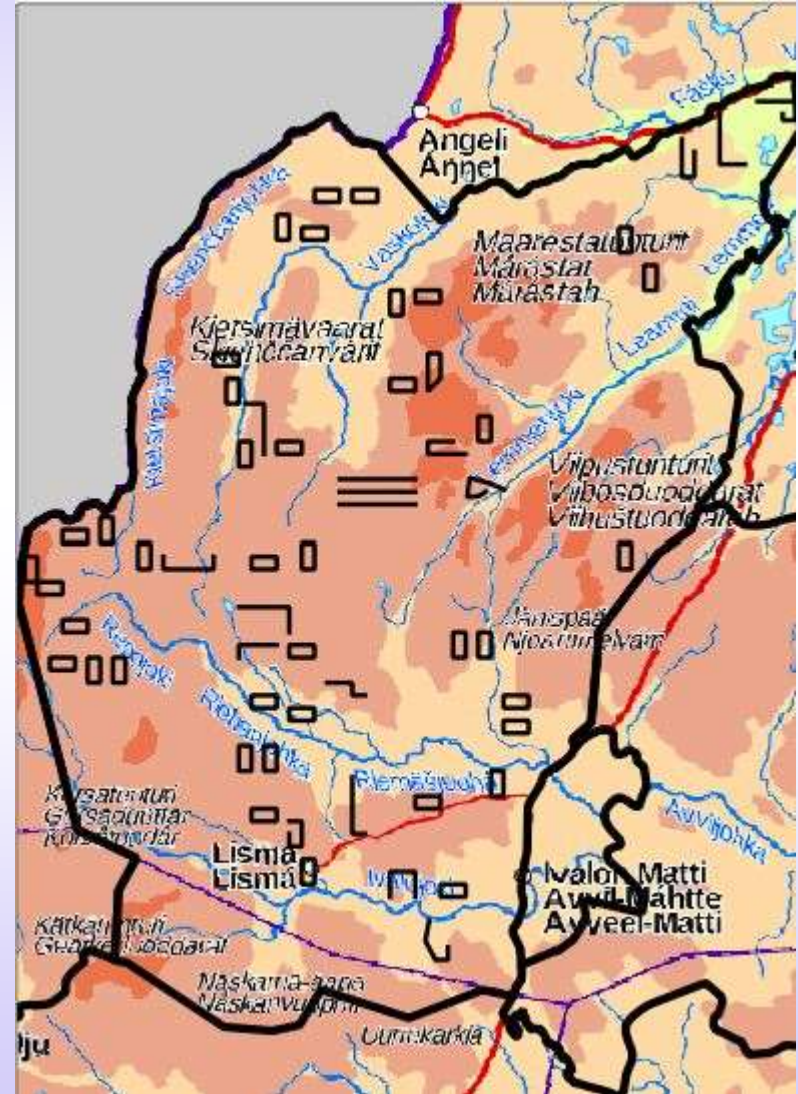
- Kerätään ajantasaista tietoa alueiden lintukannoista ja kannanmuutoksista
- Edistetään alueiden suojelua
- Seurataan suojelualueiden suojelutavoitteiden toteutumista
- Tietoa ennallistamis- ja hoitotarpeen arvioimiseksi
- Täydentää muita seurantoja: erityisesti harvalukuisten lajien kantojen ja levinneisyysmuutosten seuranta
- Perustietoa puutteellisesti tunnetuista alueista ja lajeista

IBA-seurannat 2010-luvulla

- Viime vuosina inventoitu 5-10 aluetta vuodessa
- Mittavia linjalaskentoja vuosittain usealla alueella Pohjois- ja Itä-Suomessa
- Myös saaristoseuranta tehty säännöllisesti
- Tringa inventoi vuosittain vähintään yhden IBA-alueen
- Lintuvesien kartoitukset ja levähtäjälaskennat ongelmallisia, mutta Tiira-data auttaa jälkimmäisessä
- Yhteistyö ja aineistonvaihto mm. Metsähallituksen kanssa
- Viranomaisten seurannat ja seuranta vaativat hankkeet vähentyneet – yhteistyökumppaneilta aineistoa aiempaa vähemmän

Lemmenjoen kansallispuiston IBA-laskennat 2018

- Osa suuremmasta Lemmenjoki-Hammastunturi-Pulju IBA-alueesta
- 2850 km²
- 4 laskijaryhmää
- 58 linjaa + vesistökarttoitukset
- Yhteensä 342 linjakilometriä
- 8694 parihavaintoa



Lemmenjoen pesimälinnusto 2018

- Linnuston tiheys 68,3 paria / km²
- Riekko 4320 paria
- Jänkäsirriäinen 906 paria
- Suokukko 1219 paria
- Mustaviklo 830 paria
- Tunturikihu 112 paria
- Sinirinta 2878 paria
- Lapintiainen 1843 paria
- Järripeippo 35574 paria
- Lapinsirkku 5096 paria



Kuvat: Petri Vainio

2000-luvun laskentojen vertailua

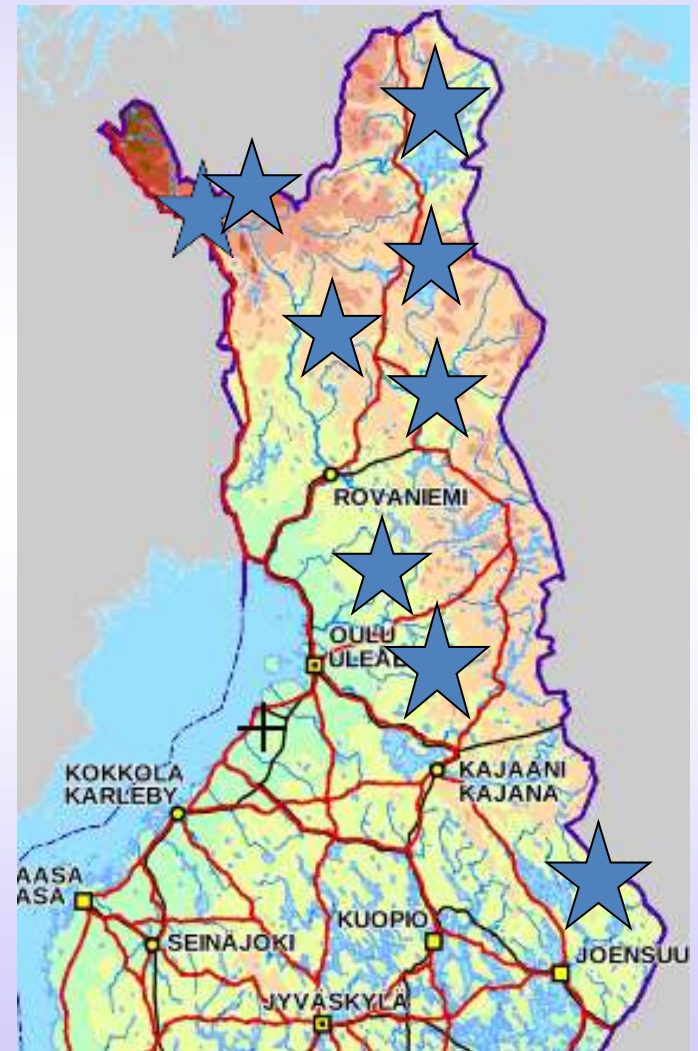
	2009	2018	muutos
Riekko	1969	4320	+119%
Metso	1245	1956	+57%
Kapustarinta	2532	4455	+75%
Jänkäsirriäinen	802	906	+13%
Suokukko	65	1219	+1785%
Punakuiri	167	147	-12%
Liro	8370	13100	+57%
Hiiripöllö	48	0	-100%
Keltavästäräkki	8919	14853	+67%
Leppälintu	11417	6597	-42%
Kivitasku	820	462	-44%
Laulurastas	1513	3853	+155%
Pajulintu	31639	30200	-5%
Harmaasieppo	2691	1325	-51%
Lapintiainen	2381	1843	-23%
Kuukkeli	2029	1143	-44%
Urpiainen	3490	12265	+251%
Pajusirkku	4050	5107	+26%



Kuva: Margus Ellermaa

Mitä IBA-seurannat kertovat linnuston muutoksista?

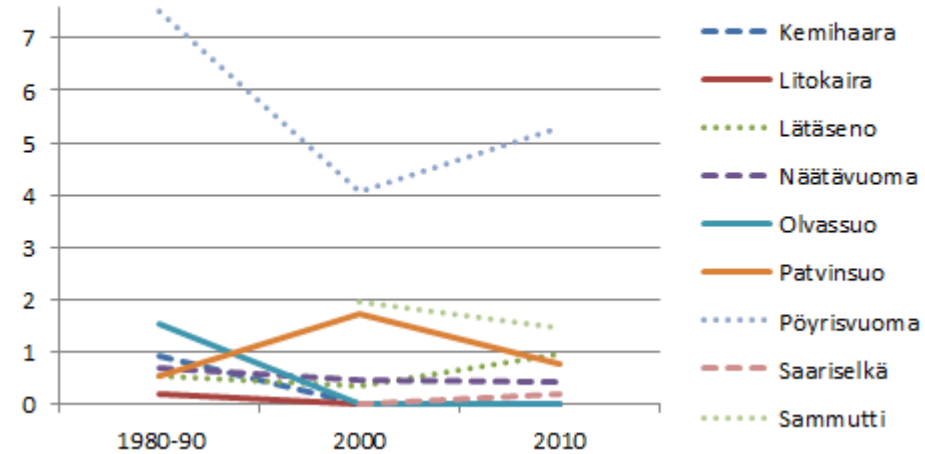
- Vertailussa yhdeksän suovaltaista aluetta Itä- ja Pohjois-Suomesta
- Kaikilla kaksi linjalaskentakertaa 2000-luvulla ja seitsemältä tietoa myös 1980-90-luvuilta
- Vertaillaan tiheyksiä (paria/km²) alueiden välillä, yleisiä kannanmuutoksia ja mahdollisia alueellisia eroja muutoksessa



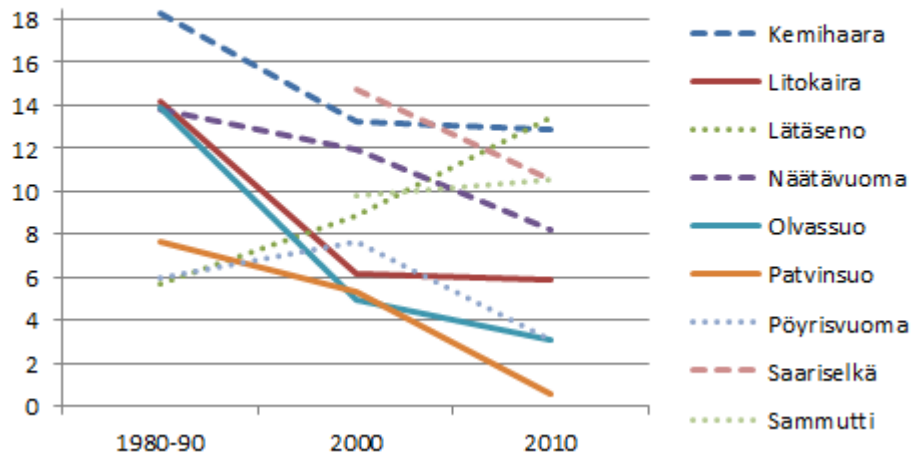
Taantuneita lajeja ja alueellisia eroja

- Suokukko kadonnut eteläisiltä alueilta
- Järripeippo taantunut pohjoisinta Lappia lukuun ottamatta
- Pohjansirkku romahtanut viime vuosituhanelta

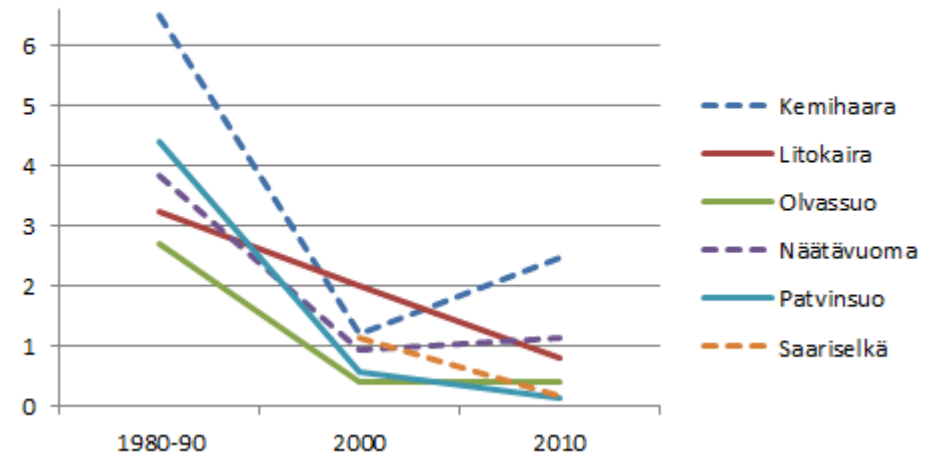
Suokukko



Järripeippo



Pohjansirkku



IBA-verkoston päivitys 2019-

- IBA-alueet on valittu 1990-luvulla
- Linnusto muuttunut suuresti sen jälkeen
- Myös tietoa linnustosta nykyisin enemmän ja helpommin saavutettavissa
- Kansainväliset valintakriteerit osin muuttuneet
- Kansainväliset uhanalaisuusluokitukset muuttuneet – osin eri lajisto nyt valinnan pohjana
- Monien alueiden rajauksissa tarkistamisen varaa

Mitä päivityksessä tehdään?

- Nykyisen IBA-verkoston edustavuustarkastelu
- Kriteerilajiston ja raja-arvojen päivitys
- Uusien potentiaalisten alueiden tunnistaminen ja valinta
- Rajausten tarkistaminen
- Linnustoarvonsa menettäneiden tai tuhoutuneiden alueiden poistaminen
- Aineistoja: IBA-laskennat, suojelualueiden linnustoseurannat, saaristoseurannat, MAALI-hankkeen laskennat, Tiira...

Millaisia alueita valitaan?

- Metsä- ja tundrabiomin lajistolle edustavat kohteet (A3)
 - Pyritään maantieteelliseen kattavuuteen
 - Myös tiheys valintakriteeriksi
- Kerääntymäalueet (A4 ja B1)
 - Paljon uusia alueita löydettävissä
 - Erityisesti isot linnut (joutsenet, hanhet, kurki) sekä vesilintujen talvehtimisalueet
- kv-uhanalaiset (A1) ja SPEC-lajit (B2, [B3])
 - Mahdollisuus valita alueita esim. punasotkalle ja mustakurkku-uikulle
 - Vain osa lajistosta silti käyttökelpoista (moni ei esiinny tihentyminä)
- EU-tason kriteerejä käytetään lähinnä täydentävinä, ei ensisijainen valintaperuste

Rajausmuutokset ja poistot

- Vältetään sekä liian isoja että pieniä alueita
- Yksittäiset pienet kohteet voi yhdistää osaksi isompaa, jos lajisto sama
- Isoja alueita voi jakaa osiin, varsinkin jos eri lajisto tai elinympäristö
- Rajaukset päivitetään nykytiedon mukaisiksi (elinympäristö, mahd. muuttuneet suojelualuerajaukset, MAALI-hankkeen rajaukset)
- Alueita ei poisteta kevyin perustein!
 - ei ole koskaan täyttänyt IBA-kriteerejä (valinnan jälkeen kertynyt laskentatieto ei tue alkuperäistä valintaa)
 - lajin esiintymiskuvan merkittävä muuttuminen
 - alueen laadun peruuttamaton muuttuminen

IBA-laskennat jatkuvat kesällä 2019

- Kohteita mm. Käsivarren tunturit, Kevo, Riisitunturi, Elimys- ja Juortanansalo
- Tringa inventoi Kirkkonummen saariston
- Päivityksen takia laskentatarvetta myös IBA-alueiden ulkopuolella
- ILMOITTAUDU!

