



Maalintujen pistelaskenta

Linnustonseuranta

Luonnontieteellinen keskusmuseo

linnustonseuranta@luomus.fi

1. Tausta ja tavoitteet

- Monissa maissa maalintujen kannanmuutosten pääseurantamenetelmä
- Suomessa laskentoja vuodesta 1984 alkaen, nykyisin 50 pistereittiä/v, Ruotsi, Norja, Tanska >250 reittiä/v/maa
- Aineisto mahdollistaa:
 - 1) Vuosivaihtelun seuraamisen
 - 2) Biotooppien välisten erojen tutkimisen
 - 3) Lajien tiheyksien tutkimisen

1. Tausta ja tavoitteet

- Lasketaan:
 - Kaikki maalinnut
- Aikaisemmin ei laskettu, nyt voi laskea myös:
 - Vesilinnut
 - Lokkilinnut
 - Nisäkkäät

2. Apuvälineet ja ajantarve

- Hyvä lajintunnistus: laulujen, kutsu- ja varoitusääniä tuntemus
- Aikaa varattava 2,5–4 aamutuntia / laskenta
- Vihko, kynä, sekunnit näyttävä kello, kiikari, mahdollisesti myös kartta, GPS etc
- Reitin voi merkitä maastoon, jos ei teitä

3. Reitin ja pisteiden valinta

- Reitin saa valita itse – 1 laskenta per vuosi
- Tärkeintä on, että samat pisteet lasketaan
- Pisteet tulee valita mahdollisimman puhtailta maastotyypeiltä
- Pisteiden ympärillä vähintään 50m säteellä samaa maastotyyppiä
- Kukin piste sijoitetaan johonkin maastotyyppiluokkaan:

3. Reitin ja pisteiden valinta

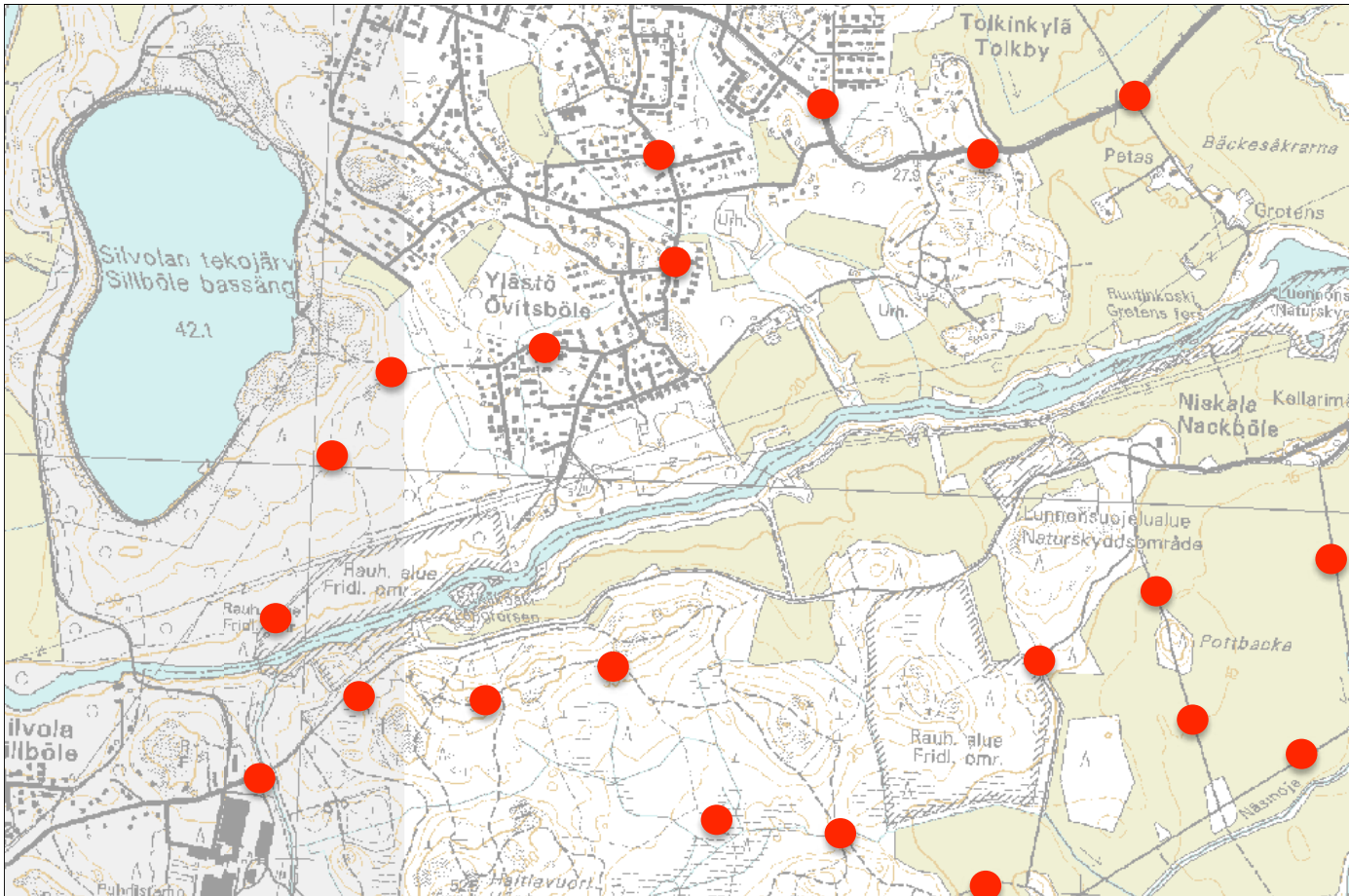
- Kuusimetsä
- Mäntymetsä
- Lehtimetsä
- Sekametsä
- Lehtipensaikko (<5m)
- Havupuutaimikko (<5m)
- Hakkuuaukea
- Räme
- Avosuo
- Rantaniitty
- Pelto
- Maaseutualue
- Puisto
- Kaupunkialue
- Tunturikoivikko
- Tunturipaljakka
- Muu (mikä?)

3. Reitin ja pisteiden valinta

- Kulkutapa vapaa (jalan, polkupyörä, auto, vene)
- Pisteet metsässä väh. 250 m välein, avoimessa maastossa väh. 350 m välein
- Tällöin lasketaan mahdollisimman vähän samoja lintuja; sama lintu lasketaan, vaikka se kuuluu useampaan pisteeseen
- Reitillä on 20 pistettä
- 5 min havainnointia/piste

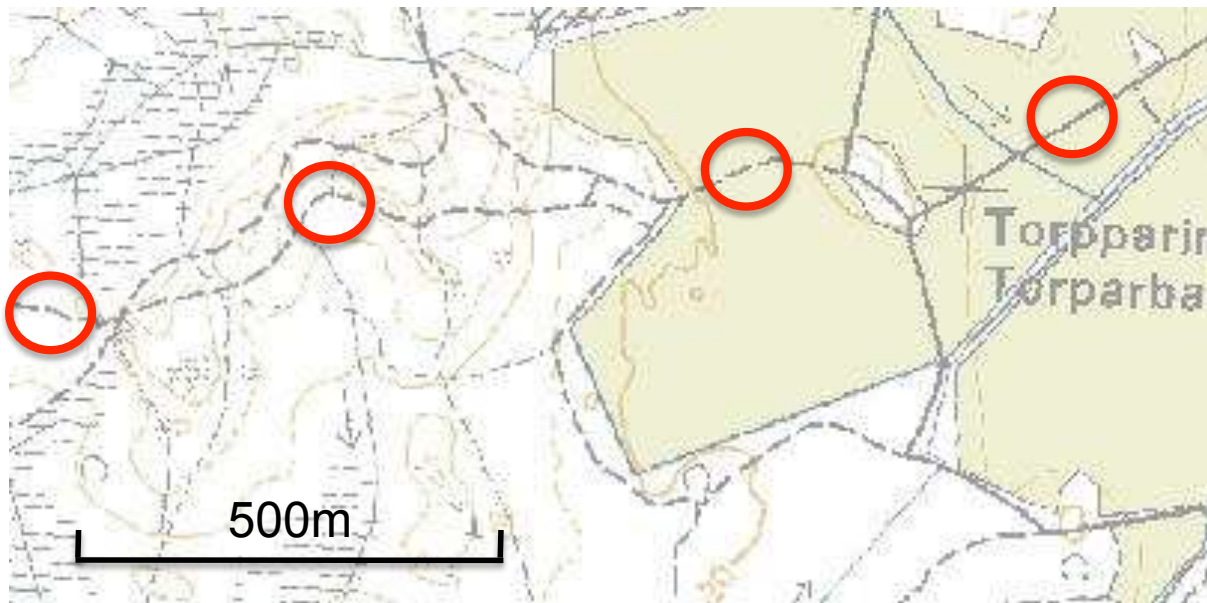
Esimerkkireitti

- Suljettu reitti käytännöllinen
- 10-15 km polkupyörällä tai autolla



Esimerkkireitti (suurennus)

- Samaa maastotyyppiä vähintään 50m säteellä pisteestä
- Ei pisteitä maastotyyppien reunoille
=> Voi muuttua tosin esim. hakkuut



4. Laskentakausi ja 5. vuorokaudenaika

- Etelä-Suomi: 20.5.–20.6.
- Pohjois-Suomi: 30.5.–30.6.
- Sama reitti kierretään vuosittain samoihin aikoihin (± 7 vrk) kevään mukaan
- Sama laskija voi laskea useita reittejä yhden kauden aikana
- Laskenta-aika klo 4–9
- Klo 10 jälkeen lauluaika jo ohi

6. Laskentasää

- Laskenta tehdään mahdollisimman tyynellä poutasäällä
- Kohtalaisella tuulella, sateella tai hyvin kylmässä säässä laskennasta on luovuttava

7. Laskenta maastossa

- Saavu pisteeseen mahdollisimman vähän lintuja häiriten
- Kirjaa:
 - 1) Pisteiden nro
 - 2) Maastotyyppi
 - 3) Aloitusaika
 - 4) Lajit
 - 5) Havainnot 50m säteen sisä- ja ulkopuolella?

① KUUSIMETSÄ 4.05-

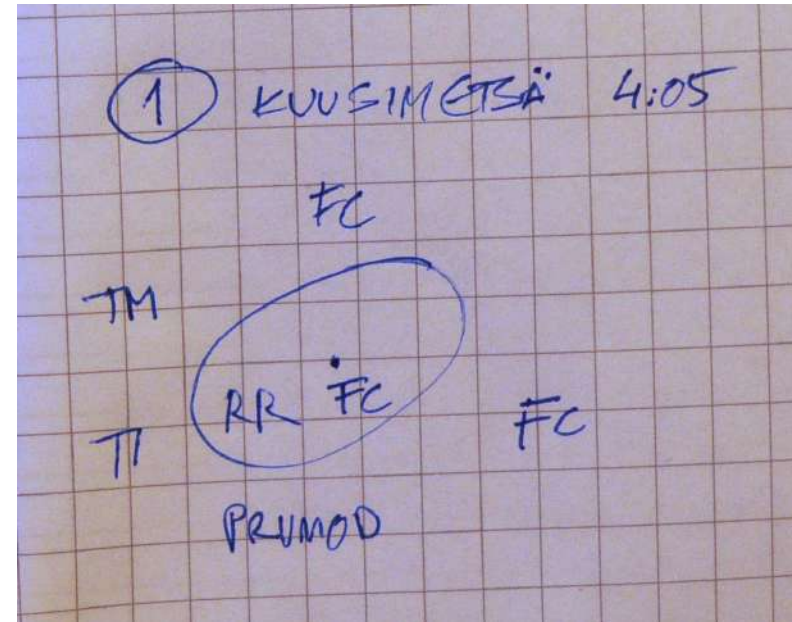
	S	U
FRICOE	1	11
PRUMOD		1
TURMER		1
TURILI		1
REGREG	1	
PHYDES		1

② HAKKUU 4.16-

COLPAL		1
CORNIX		1
OENOEN	1	
TURPHI		1
EMBCIT		1

7. Laskenta maastossa

- Laskenta lopetetaan tasan 5 min kuluttua
- Tämän jälkeen voi tarkistaa 50m rajalla laulavien lintujen sijainnin: sisä- (S) vai ulkopuolella (U)
- Sama lintu voi kuulua useampaan pisteeseen
- Jos kirjaat muita kuin pareja (esim. poikueparven koko), varo sekaannuksia kirjanpidossasi



8. Havaintojen tulkinta

- Laskettava yksikkö on lintupari, ei yksilö
- Pariksi tulkitaan
 - 1) Nähty tai kuultu koiras
 - 2) Pari
 - 3) Yksinäinen naaras
 - 4) Poikue
 - 5) Pesä



8. Havaintojen tulkinta - parvet

- Aikaisien pesijöiden pienet poikueparvet tulkitaan pareiksi (käpylinnut, kottarainen, varpunen, varis, vihervarpunen)
- 1-5 yks. = 1 pari, 6-10 yks. = 2 paria, jne
- Myöhäisten pesijöiden parvet (esim. pääskyt), jotka eivät tn. ole poikueita, jaetaan kahdella
- 1-2 yks. = 1 pari, 3-4 yks. = 2 paria, jne
- Ylilentävät kirjataan, muttei selviää muuttajia

9. Laskennan toistaminen

- Sama laskija! (jos laskija vaihtuu, reitti luokitellaan uudeksi)
- Laskenta-aika saa poiketa vain ± 7 vrk
- Huomioi kevään erilainen eteneminen eri vuosina, ja tee laskenta mahdollisimman samaan aikaan
- Aloituksen kellonaika saisi poiketa vain ± 30 min
- Lisätietoja: <http://www.luomus.fi/fi/pesimalintujen-linja-pistelaskenta>
Linnustonseuranta@Luomus.fi

9. Tietojen ilmoittaminen – Laji.fi

5275, Raasepori, FINBY, 5275 (666:331), Raasepori

Pikanäppäimet

Laskijat ?
Aleksi Lehikoinen

Laskijan nimi näkyy tuloksissa julkisena ?
Kyllä Ei

Laakentopäivämäärä ?
pp.kk.vvvv Tähdään Eilen

Aloitusaika ?
tt.mm

Lopetusaika
tt.mm

Säälolot (tms) häiritsevät*
Kyllä Ei Ei tietoa

Kaikki havaitut nisäkkäät kirjattu ?
Kyllä Ei

Kaikki havaitut vesilinnut kirjattu ?
Kyllä Ei

Kaikki havaitut loppilinnut kirjattu ?
Kyllä Ei

Reitin kuvaus ?

Huomautukset ?
Ctrl + Enter lisää uuden rivin tekstikenttään

Piste 1

Biotooppi* ?
Sekametsä (4)

Huomautukset ?

Laji ?
PARMAJ ✓

Pari sisällä ?
1

Pari ulkona ?
1

Parvien koot ?

© Maanmittauslaitos

Ja ei muuta kuin omaa reittiä perustamaan!

Linnustonseuranta@Luomus.fi

