



**LOUNAIS-HÄMEEN  
MAAKUNNALLISESTI TÄRKEÄT  
LINTUALUEET**

**Lounais-Hämeen Lintuharrastajat ry**

**2015**

Lounais-Hämeen maakunnallisesti tärkeät lintualueet

MAALI-hankkeen loppuraportti

Lounais-Hämeen Lintuharrastajat ry

[www.lhlhry.fi](http://www.lhlhry.fi)

2015

**Raportin laatijat:** Jorma Kettunen, Reijo Leino, Juha Oravainen, Kauko Sippo,  
Annika Tatterbach, Vesa Toivonen

**Kuvat:** Arto Nieminen (kansikuva, Pajula), Annika Tatterbach (Kortejärvi)

**Pohjakartat:** © Maanmittauslaitos 2015

## Sisällysluettelo

|   |    |
|---|----|
| 1. Johdanto.....  | 1  |
| 2. MAALI-hankkeen toteutus LHLH:ssa .....   | 2  |
| 3. Alueet ja kuvaukset .....  | 3  |
| 3.1. FORSSA, Pienlentokentän-Tammelan suoran peltoalue ja Loimalampi (410045) ..... | 4  |
| 3.2. JOKIOINEN, Lintupaju (410008).....   | 5  |
| 3.3. JOKIOINEN, Pellilänsuo (410042).....   | 6  |
| 3.4. SOMERO, Pajulan-Kapilon peltoalue (410044).....                                | 7  |
| 3.5. SOMERO, Pajula-Torransuo lentoreitti (410047) .....                            | 7  |
| 3.6. TAMMELA, Luoteis-Pyhäjärvi (410043) .....                                      | 9  |
| 3.7. TAMMELA, Pehkijärvi (410004).....  | 10 |
| 3.8. TAMMELA, Torransuo-Kalliojärvi (410046) .....                                  | 11 |
| 3.9. URJALA, Kortejärvi ja kerääntymäpellot (410049) .....                          | 12 |
| 3.10. YPÄJÄ, Levän peltoalue ja Lavansuo (410048) .....                             | 13 |
| 4. Kiitokset.....   | 14 |
| Lähteet .....   | 14 |

## 1. Johdanto

Suomessa luontoarvot ovat tärkeä tekijä kestävän maankäytön suunnittelussa, onhan maamme sitoutunut kansainvälisesti monimuotoisuuden säilyttämiseen. Alueiden luontoarvoja arvioitaessa linnustaselvityksillä on yleensä suuri painoarvo. BirdLife Suomeen kuuluvien lintuyhdistysten toimesta on maassamme aiemmin suoritettu kansainvälisesti (IBA) ja kansallisesti (FINIBA) tärkeiden lintualueiden kartoitus. Lounais-Hämeessä on IBA-alueiksi nimetty kaksi ja FINIBA-alueiksi kolme kohdetta. Natura-2000 alueisiin sisältyy myös monia merkittäviä lintualueita.

Maakunnallisesti tärkeät lintualueet ovat tähän asti olleet pääosin kartoittamatta. BirdLife Suomen maakunnallisesti tärkeät lintualueet -hankkeen (MAALI) tavoitteeksi on asetettu näiden alueellisesti tärkeiden lintupaikkojen löytäminen ja selvittäminen, jotta ne välttäisivät niitä jatkossa kohtaavat uhat (maankäyttö, tuulimyllyt yms.) ja säilyisivät linnuston pesimä-, ruokailu- ja levähdyspaikkoina myös tulevaisuudessa.

MAALI-hankkeen myötä tehtiin tähän asti laajin selvitys Lounais-Hämeen arvokkaimmista lintualueista. Valittujen MAALI-alueiden joukosta jäi pois yksi IBA-alue ja yksi FINIBA-alue, koska tuoreen linnustotiedon perusteella ne eivät täyttäneet maakunnallisesti arvokkaan lintualueen kriteereitä. Toisaalta hanke toi esiin monta uutta linnustolle tärkeää aluetta.

Tässä raportissa esitellään kymmenen maakunnallisesti tärkeää lintuuetta Lounais-Hämeen lintuharrastajien (LHLH) toimialueelta (Forssa, Humppila, Jokioinen, Somero, Tammela, Urjala ja Ypäjä).



**Kuva 1.** Urjalan Kortejärvi on maakunnallisesti arvokas lintualue.

## 2. MAALI-hankkeen toteutus LHLH:ssa

Hanke käynnistyi aktiivisemmin yhdistyksessämme vuoden 2012 aikana. Hankevastaavana toimi yhdistyksen hallitus.

MAALI-hanke toteutettiin käyttämällä hyväksi yhdistyksen havaintoarkistoa sekä kannustamalla alueen lintuharrastajia kirjaamaan Tiira-lintutietopalveluun ([www.tiira.fi](http://www.tiira.fi)) mahdollisimman paljon havaintoaineistoa erityisesti jo etukäteen hyväiksi tunnetuilta lintualueilta. Havaintoaineiston perusteella laadittiin maakunnallisesti tärkeiden lintualueiden kriteerit, joiden perusteella valikoituivat Lounais-Hämeen maakunnallisesti tärkeät lintualueet. Alueiden valinta tehtiin havaintoaineistotarkasteluna, ei erillisten aluekohtaisten inventointien perusteella. Mukaan tarkasteluun otettiin havaintoaineisto vuosilta 2006-2014.

Yhdistyksellä ja alueen lintuharrastajilla on vuosikymmenten kokemus Lounais-Hämeen linnustosta, minkä ansiosta yhdistyksen havaintotietokanta oli erinomainen työkalu erityisesti muutonaikaisten kerääntymisalueiden osoittamiseksi. MAALI-kohteiksi valikoituneet alueet ovat perinteisesti olleet, Pehkijärveä lukuun ottamatta, yhdistyksen parhaiten havainnoituja paikkoja. Näin niistä on kertynyt hyvin tietoja. Lintuharrastajien tuottama havaintoaineisto LHLH:n alueella painottuu pääosin kevääseen ja syksyyn, minkä vuoksi pesimäaikaista aineistoa on kertynyt niukasti.

Maakunnallisesti tärkeiksi lintualueiksi valittiin alueita, jotka ovat linnustollisesti erityisen arvokkaita. Vaikka osa käytetyistä kriteereistä oli lajikohtaisia, tavoitteena oli valita alueita, jotka ovat tärkeitä usealle lajille. Kaikilla MAALI-alueiksi valituksi tulleilla alueilla kriteeriarvot ylittyvät vähintään kahden lajin osalta.

Alueiden valinnassa pääpaino oli lintujen muutonaikaisissa levähdys- ja ruokailupaikoissa, jotka mm. suojeluohjelmissa ovat jääneet pesimäalueiden varjoon. Levähdysalueiden kriteerilajien valinnassa ja kriteerien määrittelyssä noudatettiin BirdLifen Suomen ohjeistusta, jonka mukaan huomioitavia lajiryhmiä olivat joutsenet, hanhet, sorsalinnut, kuikkalinnut, uikut, nokikana, kurki, kahlaajat, lokit ja tiirat, haarapääsky (yöpymis- ja ruokailukosteikot), keltävästäräkki ja kottarainen (yöpymiskohteet). Tarkastelun ulkopuolelle jätettiin mm. petolinnut ja varpuslinnut. Kriteerilajien esiintymisen ja kriteerien ylittymisen täytyi olla säännöllistä, jotta alue voitiin valita MAALI-alueeksi. Lähtökohtana pidettiin kriteeriarvon ylittymistä vähintään kolmena tarkastelujakson vuotena.

Pesimälinnustolle ei voitu puutteellisten laskenta-aineistojen vuoksi luoda kattavia kriteerejä. Pesimäaluekriteerit laadittiin kuitenkin neljälle lajille (mustakurkku-uikku, naurulokki, kalatiira ja keltävästäräkki), joiden esiintyminen Lounais-Hämeessä tunnetaan hyvin. Puutteellisen pesimälinnustotarkastelun vuoksi on todennäköistä, että alueella on tässä raportissa esiin tuotujen alueiden lisäksi muitakin maakunnallisesti tärkeiksi luokiteltavissa olevia linnuston pesimäalueita. Myös muutonaikaisten kerääntymisalueiden osalta on mahdollista, että joitakin tärkeitä alueita on toistaiseksi tunnistamatta. Laaditut kriteeriraja-arvot auttavat alueiden tunnistamisessa tulevaisuudessa.

Varsinaisten linnuille tärkeiden kerääntymä- ja pesimäalueiden lisäksi Lounais-Hämeestä tunnistettiin yksi maakunnallisesti tärkeä suurikokoisten lintujen lentoreittien keskittymäalue, Pajula-Torrnsuon lentoreitti, joka on maakunnan tärkein hanhien ja kurkien ruokailu- ja yöpymäalueiden välisen päivittäisten lentojen keskittymäalue.

**Taulukko 1.** Lounais-Hämeen alueen kriteerilajit ja kriteerimäärät.

| laji              | kevät (yksilöä) | syksy (yksilöä) | pesintä (paria) |
|-------------------|-----------------|-----------------|-----------------|
| laulujoutsen      | 100             | 100             |                 |
| hanhet            | 250             |                 |                 |
| puolisukeltajat   | 240             |                 |                 |
| sukeltajat        | 100             |                 |                 |
| silkkiuikku       | 20              |                 |                 |
| mustakurkku-uikku |                 |                 | 2               |
| kurki             |                 | 350             |                 |
| töyhtöhyppä       | 100             |                 |                 |
| naurulokki        | 1000            |                 | 100             |
| selkälokki        | 40              |                 |                 |
| kalatiira         |                 |                 | 20              |
| keltävästäräkki   |                 |                 | 2               |
| kottarainen       |                 | 500             |                 |

### 3. Alueet ja kuvaukset

Lounais-Hämeen MAALI-alueiksi valittiin kymmenen kohdetta. Kohteista neljä on kosteikkoja, neljä kulttuurimaisemia, yksi on metsä ja yksi selkävesialue. Aluekuvausteksteissä kriteerilajit on *kursivoitu*.

### 3.1. FORSSA, Pienlentokentän-Tammelan suoran peltoalue ja Loimalampi (410045)

Alue sijaitsee Forssan kaakkoisosassa Tammelan rajan tuntumassa. Loimalampi on lintukosteikko, joka on pääosin luonnonsuojelualuetta. Ympäröivää peltoaluetta halkoo Loimijoki. Loimalampi ja sitä ympäröivän peltoalueen muodostama kokonaisuus on tärkeä pesimä- ja yöpymisalue sekä muutonaikainen levähdysalue.

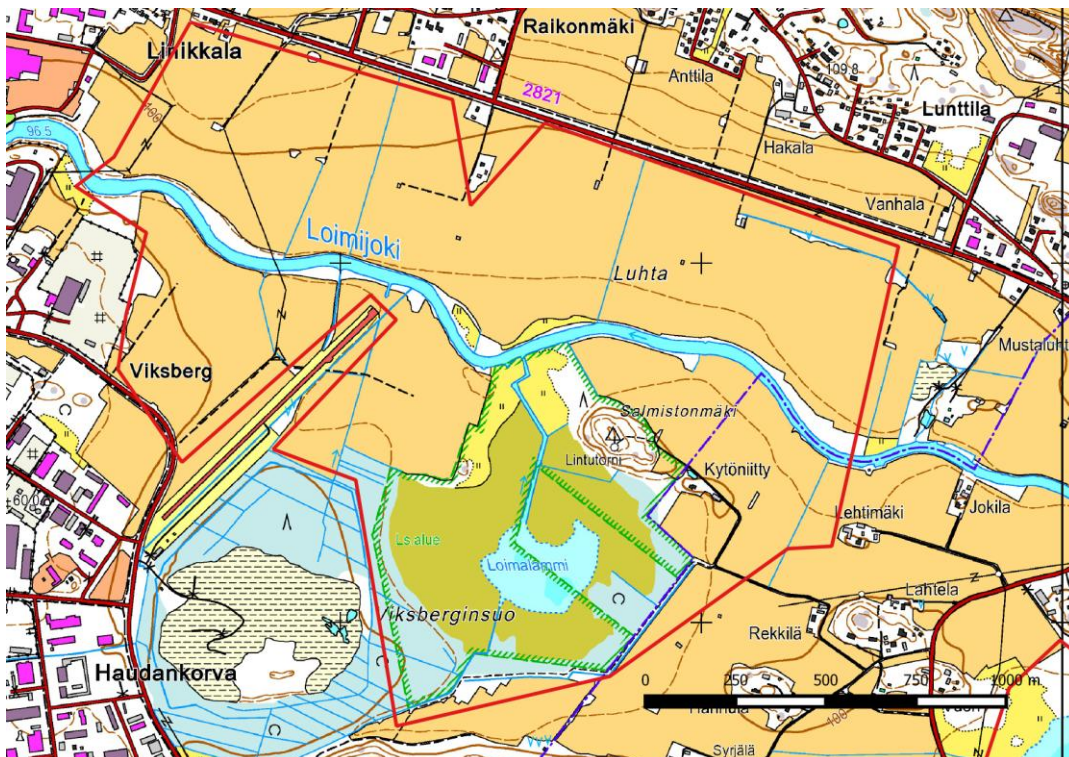
Keväisin peltoalueella ruokailee *töyhtöhyppiä* ja *laulujoutsenia*. Töyhtöhyppiä on enimmillään ollut 250 ja laulujoutsenia 150. Laulujoutsenia oleskelee pelloilla myös syksyisin. Syysiltoina peltoalueella parvelee *kottaraisia*, jotka yöpyvät Loimijoen tai Loimalammin rantapensaikoissa. Enimmillään kottaraisia on ollut 3000.

Peltoalueen pesimälajistoon kuuluu *keltävästäräkki*, joita pesii alueella vuodesta riippuen yksi tai kaksi paria. Loimalammin pesimälajeja ovat mm. kaulushaikara, ruskosuohaukka ja luhtahuitti.

**uhat:** Loimalammin umpeenkasvu, asutuksen leviäminen peltoalueelle, häirinnän lisääntyminen alueelle suunnitellun kaupunkipuiston myötä

**pinta-ala:** 253 ha

**tasokoordinaatit:** 6745656:318531



### 3.2. JOKIOINEN, Lintupaju (410008)

Lintupaju on niittyjen, viljelysten ja tulvapeltojen muodostama kokonaisuus Loimijoen jokilaaksossa Jokioisten keskustaajaman länsipuolella. Alue on arvokas sekä luonnonarvoiltaan että maisemaltaan. Joen rantaniityt ovat rehevää kosteikkoa. Kosteikko rajautuu laitumeen ja pääosin viljanviljelyssä olevaan peltoalueeseen. Jokioisten kartanoitten hallinnassa olevalle luhta-alueelle on 1990-luvun puolivälissä ja 2000-luvun alussa kaivettu sorsalinnuille muutamia allikoita, joista ensin kaivetut ovat kasvamassa umpeen. Rajauksen kohdalla Loimijoki tulvii keväisin niin, että alue kerää paljon vesilintuja ja kahlaajia lepäämään ja myös pesimään.

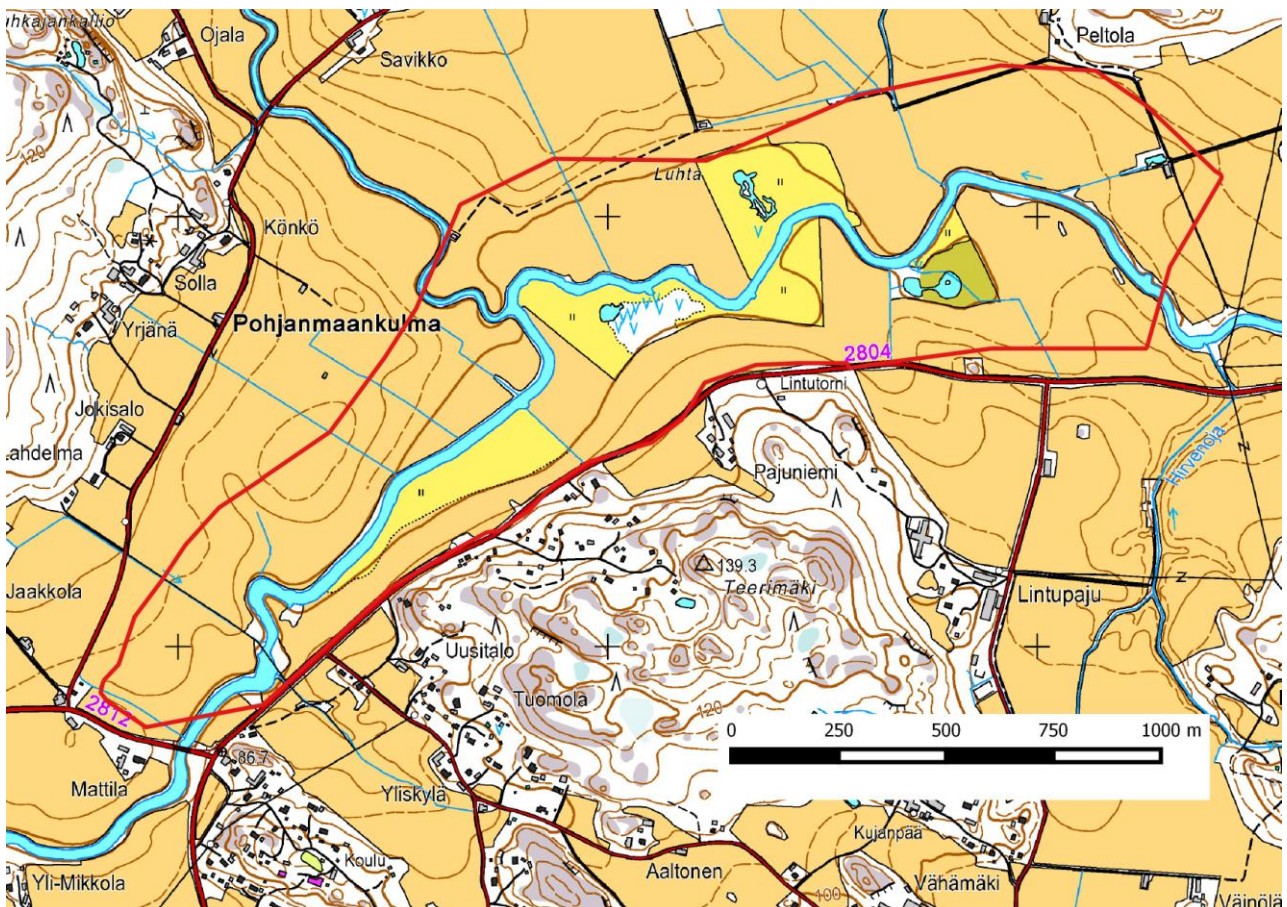
Muutonaikaisten levähtäjien määrä riippuu kevättulvan laajuudesta. Enimmillään alueella on levähtänyt 340 *laulujoutsenta*, 440 *metsähänheä*, useita satoja *puolisukeltajia* (850 sinisorsaa, 500 tavia, 140 haapanaa) ja 290 *töyhtöhyppää*. Syksyisin jokilaaksossa yöpyy *kottaraisia*. Suurin yöpymisparvi on ollut 1000 yksilöä.

**uhat:** allikoitten umpeenkasvu

**toimenpidesuosituks:** allikoitten avaus

**pinta-ala:** 147 ha

**tasokoordinaatit:** 6745668:306408





### 3.3. JOKIOINEN, Pellilänsuo (410042)

Pellilänsuo sijaitsee Jokioisilla, Forssan ja Jokioisten keskustaajamien välissä. Kyseessä on lintujärveksi kunnostettu entinen turvetuotantoalue. Alueella pesivien vesilintujen pesinnän onnistuminen riippuu pitkälti vedenpinnan korkeudesta kesäaikaan. Vedenpinnan ollessa alhaalla pienpedot pääsevät tuhoamaan pesät. Toisaalta matalalla oleva vesi paljastaa lietteitä, jotka houkuttelevat muuttomatalla olevia kahlaajia levähtämään alueella.

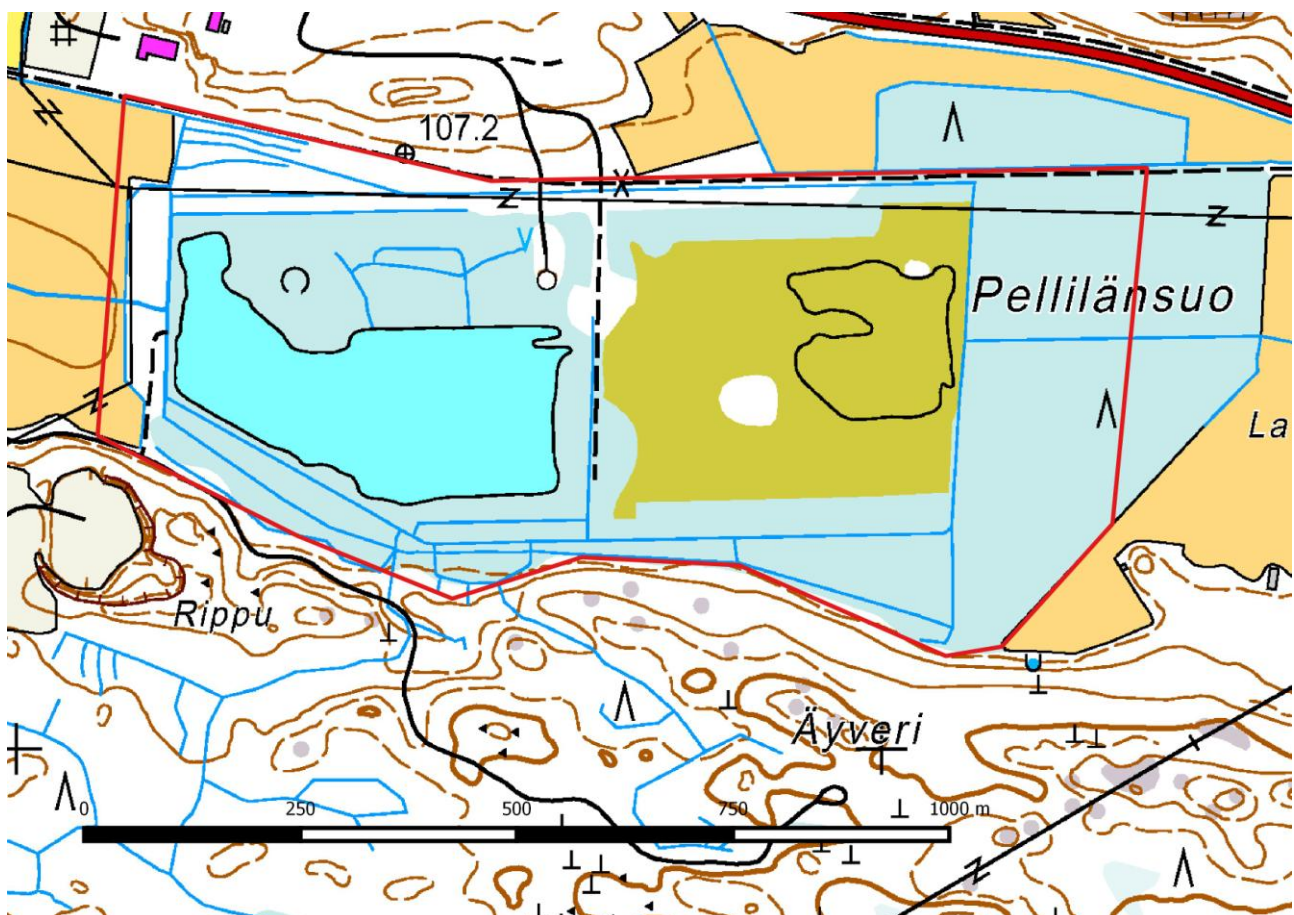
Pellilänsuo on Lounais-Hämeen ainoa tunnettu *mustakurkku-uikon* pesimäpaikka. Parhaimmillaan alueella on havaittu viisi mustakurkku-uikkuparia. Useana kesänä Pellilänsuolla on ollut *naurulokkikolonia*, enimmillään 250 paria. Syksyisin alue on sorsalintujen kerääntymisalue, koska se on rauhoitettu metsästykseltä.

**uhat:** umpeenkasvu ja pienpedot

**toimenpidesuosituks:** rantapuuston raivaus ja umpeenkasvun estäminen

**pinta-ala:** 56 ha

**tasokoordinaatit:** 6745468:311606



### 3.4. SOMERO, Pajulan-Kapilon peltoalue (410044)

Pajula on Someron koillispuolella sijaitseva laaja peltoalue, jonka läpi virtaava Pajulanjoki tulvii keväisin pienelle osalle peltoa. Alue on keskellä kurkien kevät- ja syysmuuttoreittiä. Linnustoseurantaa on paikalla tehty aktiivisesti vasta muutaman vuoden.

Keväisin ja syksyisin peltoalue on kurkien, hanhien ja laulujoutsenien kerääntymisalue. *Laulujoutsenia* on keväällä ollut enimmillään 350, *metsähanhia* 1300 ja *tundrahanhia* 110. Syksyllä alueella levähtäviä *kurkia* on ollut enimmillään 2000, *laulujoutsenia* 331. Myös syksyiset hanhimäärät ovat suuria, esim. Lounais-Hämeessä harvemmin tavattavia merihanhia on ollut parhaimmillaan 750. Syksyisin Pajulan-Kapilon alueella ruokailee myös suuria kottarais- ja sepelkyyhkyparvia.

**uhat:** pellon poikki kulkevat sähkölinjat

**toimenpidesuosituks:** peltolinjojen pallotus, pesimälinnuston selvitys

**pinta-ala:** 1591 ha

**tasokoordinaatit:** 6729348:316749

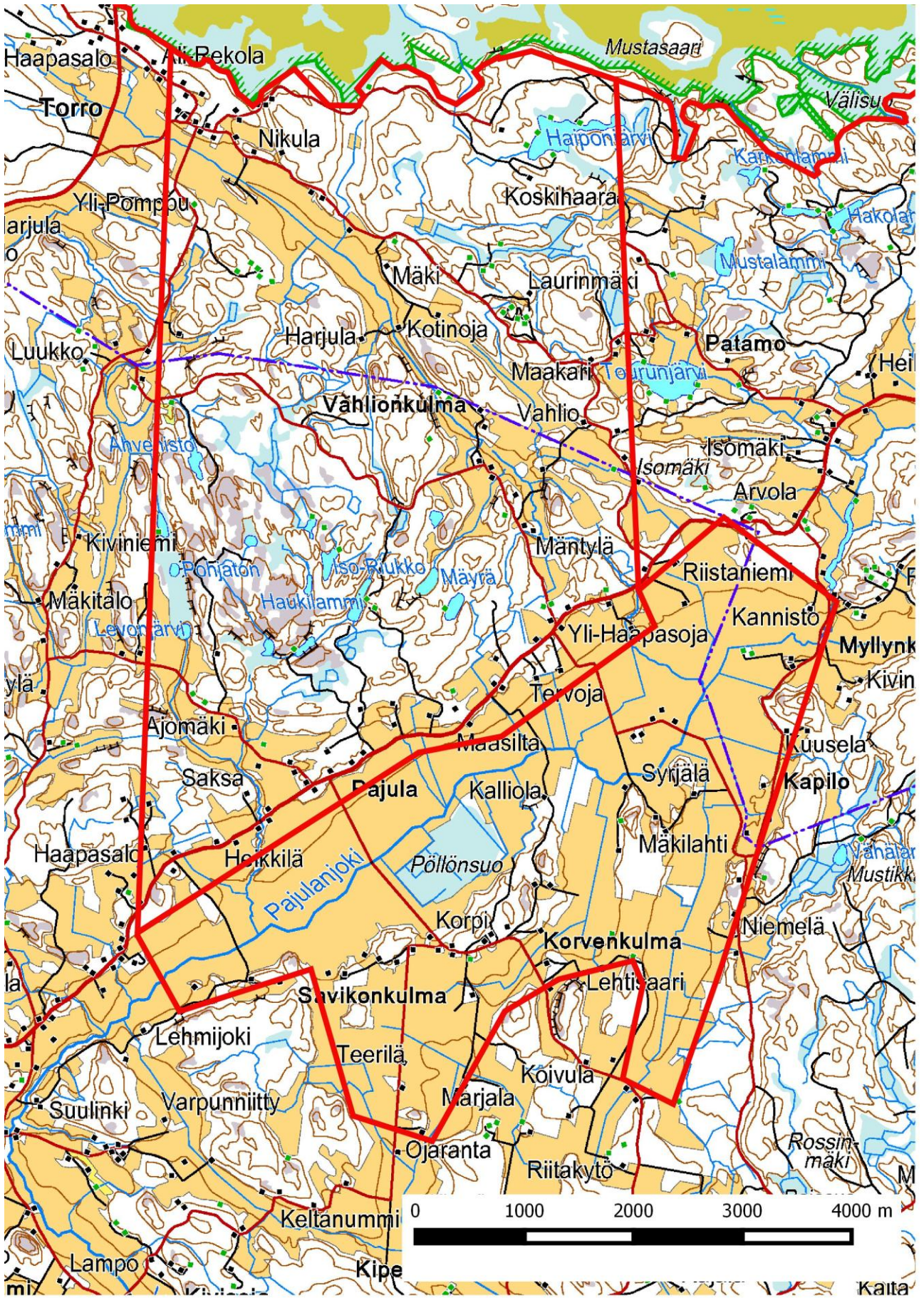
### 3.5. SOMERO, Pajula-Torransuo lentoreitti (410047)

Lentoreitti yhdistää Pajulan-Kapilon pellot Torransuohon. *Kurjet* ja *hanhet* käyttävät tätä reittiä siirtymiseen päiväaikaisten ruokailupaikkojen ja Torransuon yöpymisalueen välillä.

**uhat:** lentoreitin länsipuolelle suunnitellut tuulivoimalat

**pinta-ala:** 2825 ha

**tasokoordinaatit:** 6733146:315436



### 3.6. TAMMELA, Luoteis-Pyhjärvi (410043)

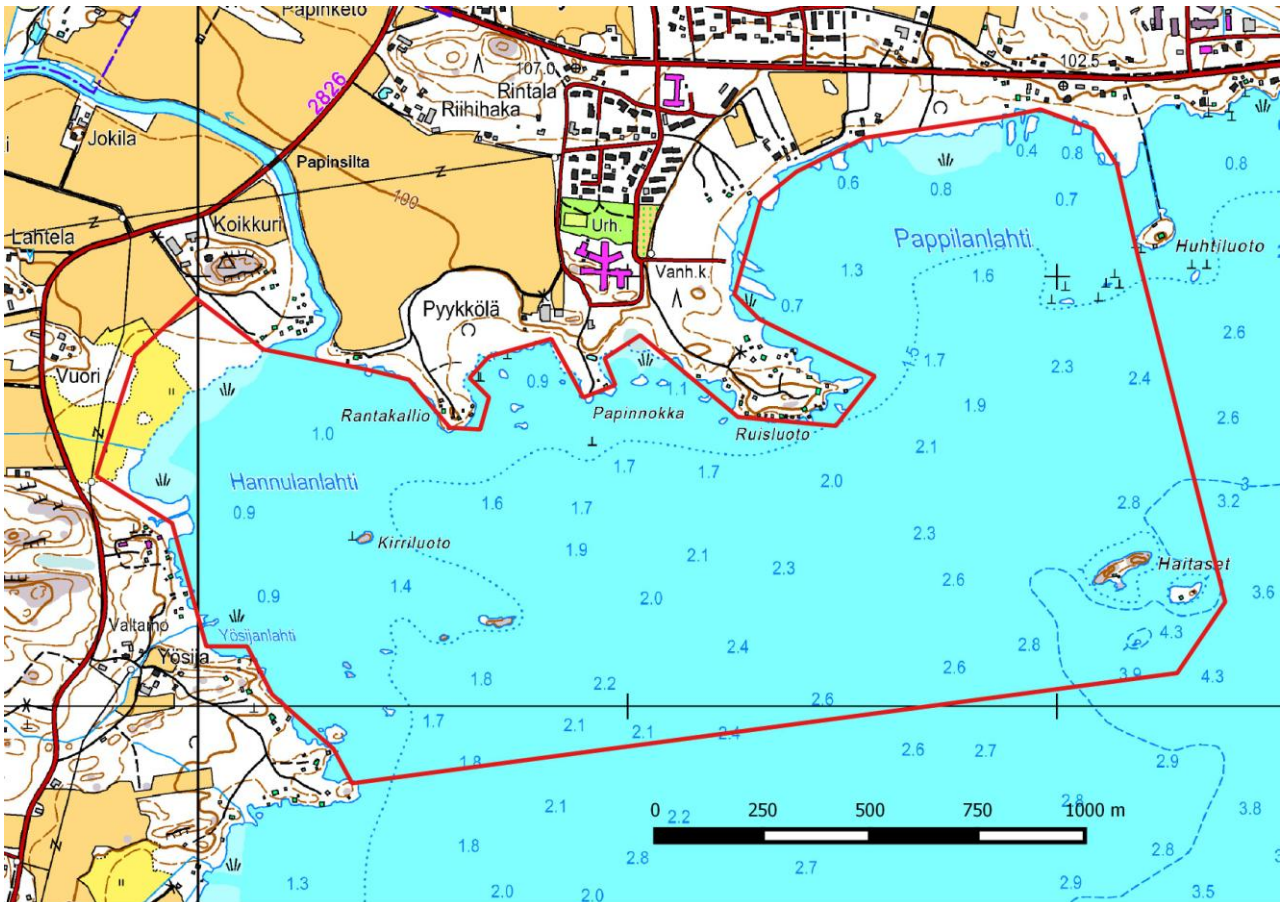
Alue sijaitsee Pyhäjärven luoteiskulmassa, josta lähtee Loimijoki kohti Forssaa. Alueeseen on rajattu luoteiskulman saaria ja luotoja. Keskeisin paikka on jokisuun luusua, joka on keväisin ensimmäisiä sulapaikkoja Lounais-Hämeessä. Sinne kerääntyy runsaasti lokkilintuja, joutsenia ja muita vesilintuja.

*Naurulokkeja* on säännöllisesti keväisin sadoittain huippulukemien ollessa 3240 ja 3000. *Selkälokkeja* on parina vuonna ollut yli 100. *Silkkiuikkuja* esiintyy lahdella pesimäajan kynnyksellä, parhaimmillaan 23. Sorsalinnuista runsaimpana esiintyy sinisorsa, joita parhaimmillaan on havaittu 150. *Kalatiiroja* pesii luodoilla ja saarissa, enimmillään on laskettu 120 lintua.

**uhat:** Alueen läpi kulkee vilkas veneilyliikenne Forssan ja Pyhäjärven välillä.

**pinta-ala:** 244 ha

**tasokoordinaatit:** 6744127:320971



### 3.7. TAMMELA, Pehkijärvi (410004)

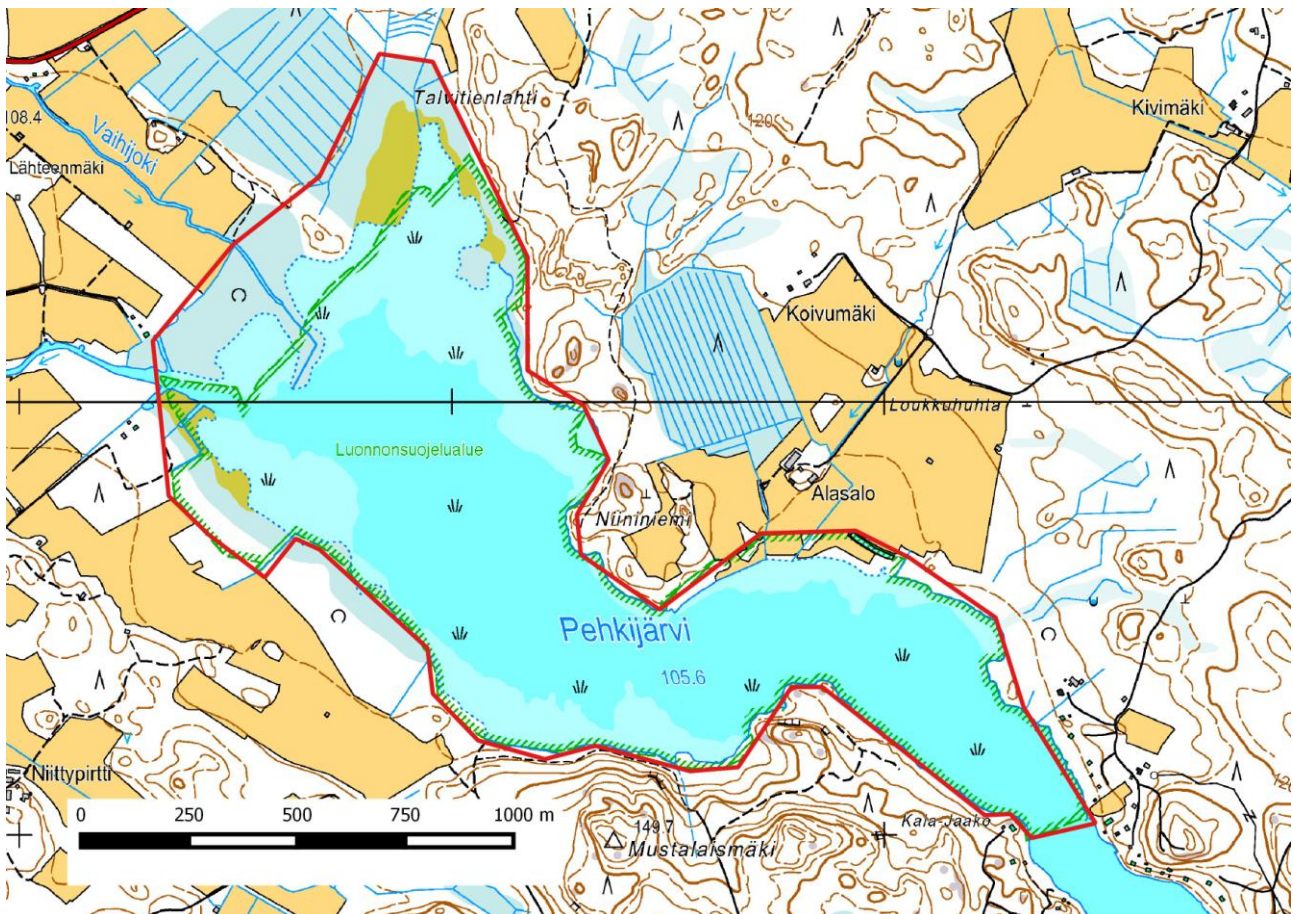
Tammelan kunnassa, valtatie 10:n pohjoispuolella sijaitseva Pehkijärvi kuuluu Natura 2000 -verkostoon. Se on 5 km pitkä, kapea ja matala järvi, jonka länsipäässä sijaitsevan luonnonsuojelualueen mukaisesti MAALI-alueen rajausta on tehty. Alueella levähtää keväisin runsaasti *laulujoutsenia* (enimmillään 337) ja muita vesilintuja, lähinnä *puolisukeltajia* 200 - 500. Pehkijärven pesimälajistoon kuuluvat mm. ruskosuohaukka, kaulushaikara ja laulujoutsen.

**uhat:** umpeenkasvu

**toimenpidesuositus:** linnuston muutonaikaisen seurannan ja pesimälajiston selvityksen tehostaminen

**pinta-ala:** 142 ha

**tasokoordinaatit:** 6749410:330386



### 3.8. TAMMELA, Torronsuo-Kalliojärvi (410046)

Alue koostuu kolmesta toisiinsa liittyvästä osa-alueesta: Torronsuo, Talpianjärvi ja Kalliojärven-Riihivalkaman peltoalue. Näistä Torronsuo ja Talpianjärvi kuuluvat Torronsuon kansallispuistoon ja Natura 2000 -verkostoon. Torronsuo on Etelä-Suomen suurin keidassuo, joka on säilynyt lähes luonnontilaisena. Talpianjärven kosteikko on syntynyt pinnanlaskun ja Kalliojärven peltoaukea järven kuivattamisen seurauksena.

Keväisin Kalliojärven peltoaukealla lepää *hanhia* (metsähanhi 870, tundrahanhi 560). Tulvakeväinä Kalliojärvellä viihtyy myös satoja *puolisukeltajia* (sinisorsa 700, tavi 300). *Töyhtöhyyppiä* on ollut parhaimmillaan 350 ja *naurulokkeja* 3500.

Syksyisin Torronsuolla yöpyy tuhansia *kurkia*. Suurin havaittu yöpymään saapuvien kurkien määrä on ollut lähes 3000 yksilöä. Päivisin osa näistä kurjista ruokailee Kalliojärven peltoaukealla (enimmillään 850). Syksyinä 2012 ja 2014 peltoalueella on kierrellyt tuhansien valkoposkihanhiin parvi. Syksyisin pelloilla levähtää myös *laulujoutsenia*, enimmillään 141.

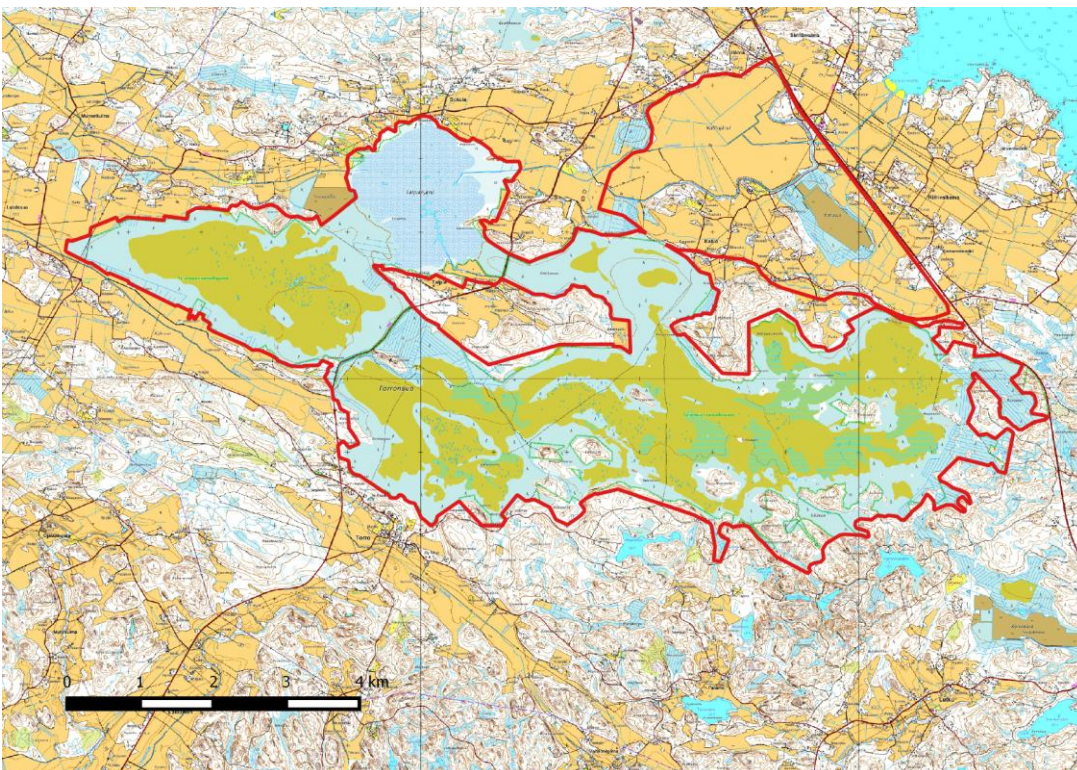
Talpianjärven ja Torronsuon 2000-luvun pesimälajisto on melko huonosti tunnettu, mutta havaintojen perusteella alueella pesinee useampi *keltavästäräkkipari*.

**uhat:** Kiimassuon tuulivoimapuisto, Talpianjärven umpeenkasvu, Kiimassuon kaatopaikan vuoksi runsastuneet varis- ja lorkkilinnut tuhoavat muiden lintujen pesiä

**toimenpidesuositus:** Talpianjärven vedenpinnan nosto, jätteiden käsittely Kiimassuon kaatopaikalla niin, että linnuille ei olisi siellä ravintoa tarjolla

**pinta-ala:** 4218 ha

**tasokoordinaatit:** 6741412:318063



### 3.9. URJALA, Kortejärvi ja kerääntymäpellot (410049)

Kortejärvi on pitkälle umpeenkasvanut Lounais-Hämeen ja Pirkanmaan rajaseudulla sijaitseva lintujärvi, joka kuuluu Natura 2000-verkoston. Järven runsas kasvillisuus luo hyvät edellytykset monimuotoiselle linnustolle. Kortejärvi on sekä tärkeä muutonaikainen levähdyspaikka että monien rehevissä vesissä viihtyvien lajien pesimäpaikka. Alueella pesii mm. kurki, laulujoutsen, kaulushaikara ja ruskosuohaukka, kutakin ainakin 2-3 paria. Kortejärvellä on tavattu myös lukuisia Lounais-Hämeessä harvinaisia lajeja kuten kyhmyhaahka, jalohaikara, mustatiira, viiksitimali ja pussitiainen.

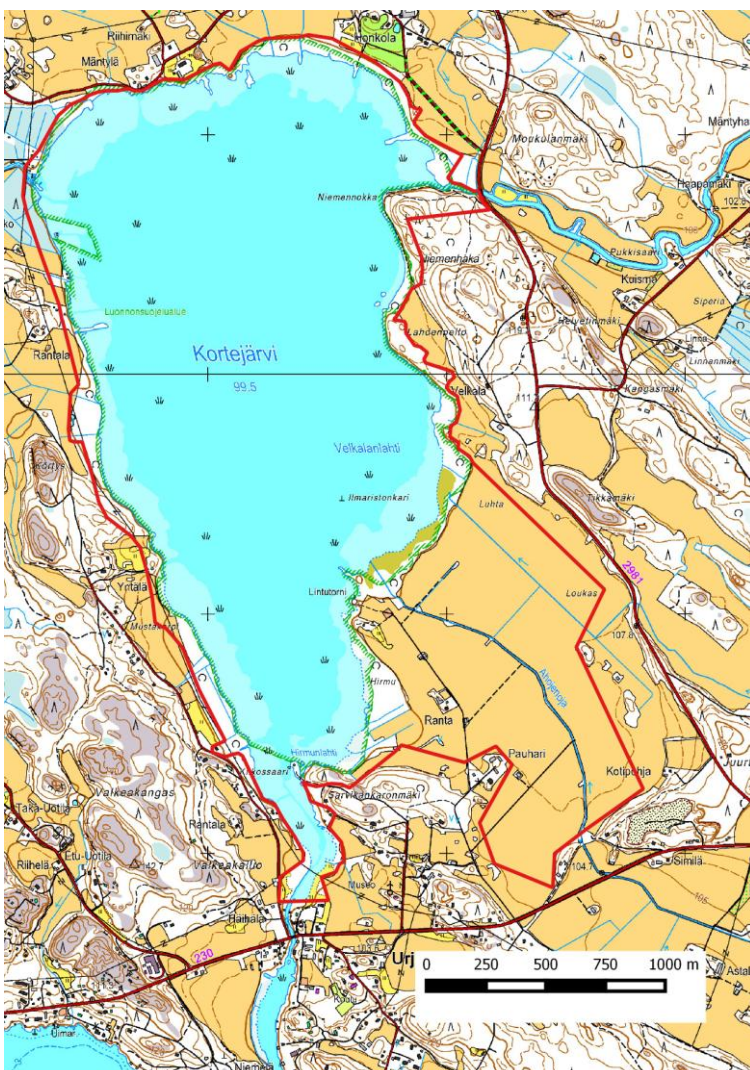
Järvellä ja sen ympärillä olevilla pelloilla levähtää keväisin *laulujoutsenia* (enimmillään 210) ja *metsähanhia* (enimmillään 930). Myös *puolisukeltajasorsia* levähtää järvellä yhteensä satoja (sinisorsa 330, tavi 230). *Silkkiuikkuja* on keväällä ollut enimmillään 56. *Laulujoutsenia* levähtää alueella myös syksyisin, enimmillään 200.

**uhat:** umpeenkasvu

**toimenpidesuositus:** pesimälinnuston selvitys

**pinta-ala:** 511 ha

**tasokoordinaatit:** 6779670:309415



### 3.10. YPÄJÄ, Levän peltoalue ja Lavansuo (410048)

Levän suopellot sijaitsevat Loimaantien varressa Ypäjän keskustaajaman eteläpuolella ja Lavansuon ympärystellö taajaman ja laajojen hevoslaitumien kaakkoispuolella. Loimijoen eteläpuolella, Lavansuosta luoteeseen oleva alava suopelto-osa jää usein keväisin joen tulviessa veden peittämäksi ja muodostaa tärkeän kevätmuuton kerääntymisalueen. Levän suopellon alavimmille osille muodostuu myös keväisin pieniä vesiallikoita, jotka houkuttelevat hanhia ja sorsalintuja.

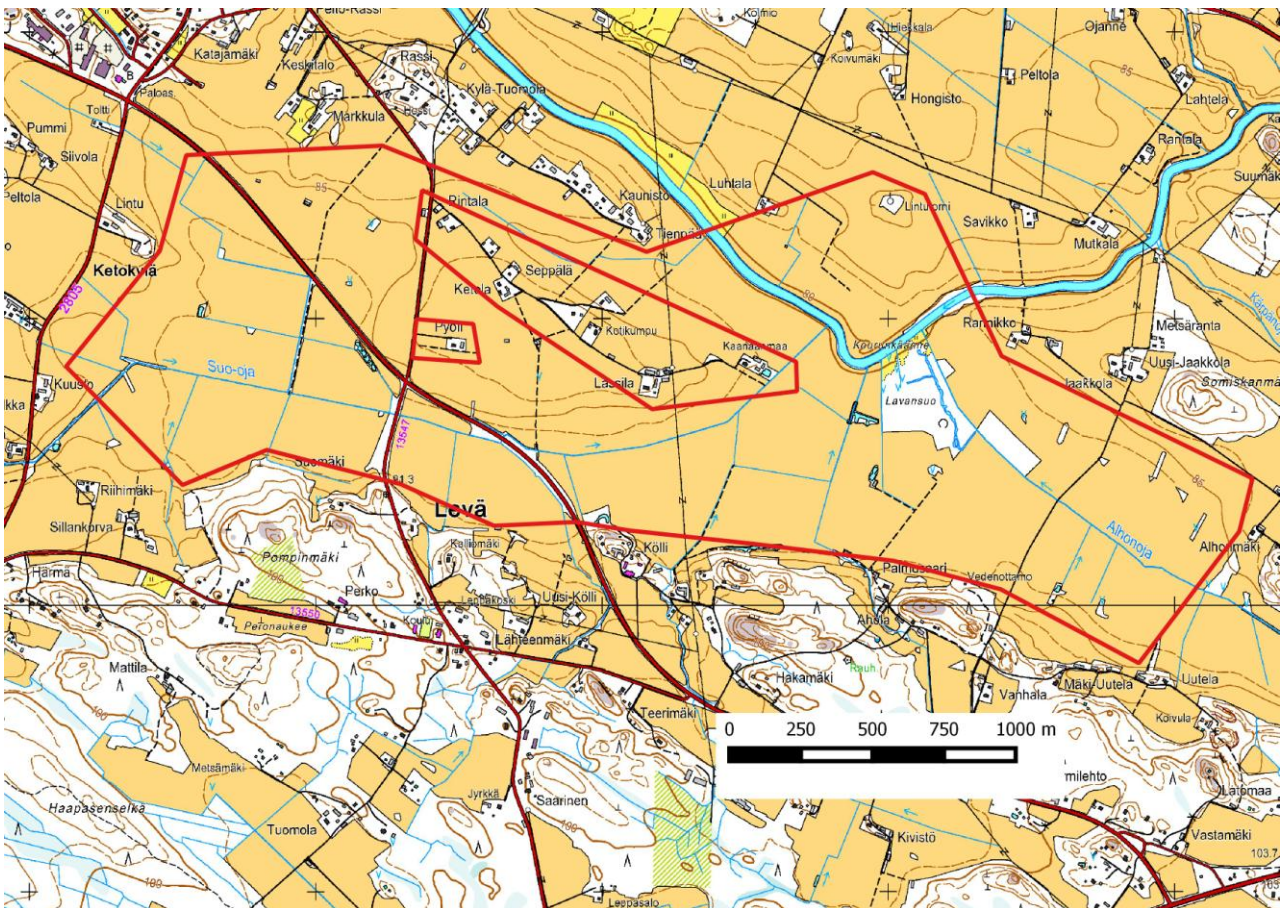
Keväällä alueella levähtää *metsähanhia* (enimmillään 461) ja *laulujoutsenia* (enimmillään 145).

*Puolisukeltajasorsia* on keväisin parhaimmillaan tuhansia (sinisorsa 1700, tavi 700, haapana 144).

*Töyhtöhyppiä* on paikallisena ollut enimmillään 308. Syksyllä alueella yöpyy *kottaraisia*. Suurimmassa parvessa on ollut 1000 yksilöä.

**pinta-ala:** 361 ha

**tasokoordinaatit:** 6744654:299743





## 4. Kiitokset

Kiitos kaikille havaintojaan lintutietopalvelu Tiiraan ilmoittaneille. Hankkeen rahoituksesta kiitokset BirdLife Suomelle. Hankekoordinaattori Timo Metsäselle kiitos avusta raportin laadinnassa.

## Lähteet

<http://www.tiira.fi/>